

**Публичный доклад
муниципального бюджетного дошкольного образовательного учреждения
"Детский сад №15 «Алсу» г.Нурлат Республики Татарстан»
за 2012-2013 учебный год**

Информационная справка:

Муниципальное бюджетное дошкольное образовательное учреждение «Детский сад №15 «Алсу» г. Нурлат Республики Татарстан (далее – ДООУ) функционирует с 1993 г.

Общая характеристика ДООУ

В марте 2011 г. ДООУ получило бессрочную лицензию Министерства образования и науки образования РТ на образовательную деятельность (серия РО №018830, регистрационный № 798 от 28 марта 2011 года) и свидетельство о государственной аккредитации АА 108669 (регистрационный № 8068) от 30 мая 2009 года.

ДООУ рассчитано на детей от 2 месяцев до 7 лет. Комплектуется в августе каждого года, согласно электронной очереди постановки детей на учет.

ДООУ находится в городе Нурлат, по улице Тельмана, дом 14.

ДООУ работает по 5-ти дневной рабочей неделе с 6.30 до 18.30, выходные дни – суббота и воскресенье.

Телефоны: (8.84345) 2-24-18.

Воспитанники ДООУ

В сентябре 2012 года в ДООУ было укомплектовано 6 групп.

2 группы раннего возраста (от 1,6 до 3 лет) – 54ребенка;

4 группы дошкольного возраста – 80 детей;

Среди воспитанников: мальчиков 62 (46,3 %) и девочек 72 (53,7 %)

Состав семей воспитанников: всего 116

- Полные семьи – 86 (74%)
- Неполные семьи – 19 (16%);
- Многодетные семьи – 11 (9%);
- Семьи, воспитывающие близнецов – 0
- Семьи, воспитывающие ребенка – инвалида – 2 (1%);

Национальность детей:

- татары – - 92 %;
- дети от смешанных браков - 6 %;
- дети других национальностей – 2%.

Кадровое обеспечение учебно-воспитательного процесса

Педагогический процесс в ДООУ обеспечивают специалисты:

- заведующий;
- старший воспитатель;
- учитель-логопед;
- музыкальные руководители;
- инструктор по физической культуре;
- воспитатель по обучению русскому языку;
- 12 воспитателей.

Из них имеют:

высшее образование – 11 педагогов (57,9 %;)

среднее специальное педагогическое образование – 7 педагогов (40,2 %);
незаконченное высшее – 1 педагог (1,9 %.)

Квалификационный уровень.

- высшая квалификационная категория – 1 педагог;
- первая квалификационная категория – 6 педагогов;
- вторая квалификационная категория – 6 педагогов;
- соответствуют занимаемой должности - 2 педагога;
- без категории - 4 педагога;

Заведующий Абзяппарова Ф.Х. - прошла переподготовку по программе «Менеджмент в образовании».

С воспитанниками работает высококвалифицированный педагогический коллектив. Заведующий ДОУ Абзяппарова Ф.Х. – педагог первой квалификационной категории, награждена Почетными грамотами Российской Федерации и Республики Татарстан. Имеет звания: "За заслуги в образовании», «Ветеран труда».

Старший воспитатель ДОУ Рахимова Н.Р. – педагог первой квалификационной категории, награждена Почетными грамотами Республики Татарстан и Нурлатского муниципального района и города Нурлат.

Условия обучения и воспитания

Развивающая предметная среда ДОУ оборудована с учетом возрастных особенностей детей. Все элементы среды связаны между собой по содержанию, масштабу и художественному решению.

В ДОУ имеются:

- кабинет заведующего;
- методический кабинет;
- музыкально – физкультурный зал;
- медицинский кабинет;
- изолятор;
- спортивный комплекс на улице;
- участки для прогулок детей;
- изостудия;
- кабинет русского языка;
- логопедический кабинет
- кабинет по обучению детей правилам безопасного поведения на дороге;
- уголок леса;
- цветники;

В ДОУ хорошая материально-техническая база, правильно организованная предметно-развивающая среда.

Управление детским садом

Непосредственное управление ДОУ осуществляет руководитель ДОУ (заведующий).

В состав органов самоуправления ДОУ входят:

- Общее собрание коллектива МБДОУ,
- Совет Учреждения МБДОУ
- Общее собрание работников МБДОУ,
- Педагогический совет МБДОУ;
- Общее родительское собрание,
- Родительский комитет .

В состав Совета Учреждения входят 3 члена от педагогического коллектива, 2 члена от работников Учреждения, 6 членов от родителей.

Председатель Совета Учреждения: Абзяппарова Ф.Х.

Секретарь: Валимухаметова Н.А.**Обеспечение безопасности.**

Безопасность детей и сотрудников ДОУ обеспечивается силами сотрудников и вневедомственной охраны. Установлено круглосуточное видеонаблюдение с выводом на пульт сторожам и заведующей. Введен пропускной режим. Приход и уход детей домой фиксируется в специальном журнале. Организовано дежурство сотрудников в выходные и праздничные дни. Оплата охранных услуг осуществляется за счет бюджетных средств. На входных дверях ДОУ установлены электрические звонки. Ежегодно проводится измерение сопротивления изоляции силовых и осветительных проводов.

Сотрудники ДОУ прошли обучение по пожарной безопасности. Детский сад укомплектован огнетушителями. Во всех группах проведено горячее водоснабжение.

В ДОУ организовано 5-разовое питание на основе примерного 10-дневного меню.

В меню представлены разнообразные блюда, исключены их повторы.

В ежедневный рацион питания включены фрукты и овощи. Между завтраком и обедом дети получают соки или фрукты.

Натуральные нормы питания по основным продуктам из расчета на одного ребенка выполняются.

Выполнение натуральных норм по основным видам продуктов:

Группа продуктов	2011г.%	2012г.%	2013г.%
Мясо	100	100	100
Масло сливочное	100	100	100
Масло растительное	88	89	95
Рыба	80	82	89
Молоко	100	100	100
Творог	70	76	80
Сметана	87	89	94
Яйцо	100	100	99
Мука	99	100	100
Сыр	65	70	81
Овощи свежие	93	95	95
Картофель	100	100	100
Фрукты свежие	80	85	89
Фрукты сухие	100	100	100
Сок	100	95	95
Крупы. Бобовые. Макаронные изделия	105	104	105
Хлеб в/с	96	97	96
Хлеб 2 сорт	80	85	94
Сахар	100	100	100
Кондитерские изделия	100	100	100
Итого	92	93	93

Закладка продуктов производится в присутствии старшей медицинской сестры. Контроль за организацией питания воспитанников проводится членами бракеражной комиссии в которую входит заведующая ДОУ, старшая медицинская сестра и старший повар.

Стоимость питания (в расчете на 1 воспитанника в день) составила:

в 2011 году - 68,60 руб.;

в 2012 году в группах раннего возраста - 77,25 рублей, в группах дошкольного возраста – 80,25 рублей.

Натуральные нормы питания по основным продуктам из расчета на одного ребенка выполняются.

Таким образом, детям обеспечено полноценное сбалансированное питание.

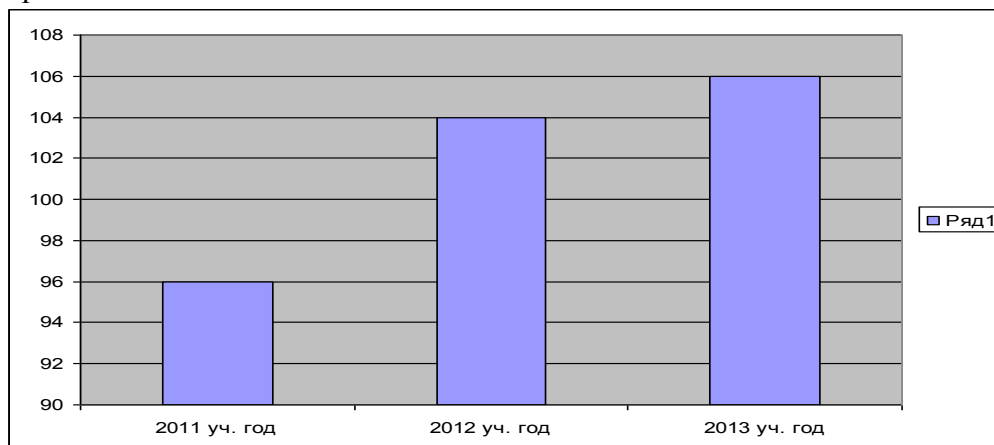
Забота о здоровье воспитанников.

Общая заболеваемость за 2012 г. составила 5 дней на 1 ребенка.

Средняя посещаемость за 2011 г - 96 детей.

Средняя посещаемость за 2012 г.- 104 ребенка.

Средняя посещаемость за 2013 г.- 106 детей.



По итогам осмотра детей врачами-специалистами динамика перехода детей из одной группы здоровья в другую следующая:

Из второй группы здоровья в первую переведено 12 детей. Таким образом: если дети с 1-ой группой здоровья в 2011 году было - 60, 2012 году – 71, 2013 году – 72 ребенка;

Со второй группой здоровья :

- 2011 г.- 69 детей;
- 2012 г. – 59 детей;
- 2013 г – 48 детей.

С 3-й группой здоровья:

- в 2011 году было 2 детей;
- 2012 г. –4 ребенка;
- 2013 г.–6 детей.

(Увеличение детей с третьей группой здоровья связано с поступлением в ДОУ с участков детей – инвалидов.)

